



องค์การบริหารส่วนตำบลฝายหลวง



องค์การบริหารส่วนตำบลฝายหลวง



วิสัยทัศน์

“พัฒนาคุณภาพชีวิตอยู่อย่างมีคุณค่า บริการชาวประชาอย่างทั่วถึง”

คำขวัญ

ฝายหลวงห่วงน้ำใส
ผ่านวมห่อหุ้มยก
ทุเรียนเต็มกิ่งก้าน
ฟ้าฮ่อมกุมารบิล

ยอดผ้าไทยลายตีนจก
หอมแดงดกบนแดนดิน
ลางสาดหวานทุกฝืนถิ่น
พลถวิลถิ่นสาวงาม

ข้อมูลทั่วไปของตำบลฝายหลวง

1. ด้านกายภาพ

1.1 ที่ตั้ง

ตำบลฝายหลวงตั้งอยู่ทางทิศเหนือของอำเภอลับแล ห่างจากอำเภอลับแล 3 กิโลเมตร มีเนื้อที่ 83 ตารางกิโลเมตร 51,875 ไร่ มีอาณาเขต ดังนี้

ทิศเหนือ ติดต่อกับเทศบาลตำบลหัวดง, ตำบลแม่พูล, ตำบลน่านกกก

ทิศใต้ ติดต่อกับเทศบาลศรีพนมมาศ และตำบลชัยชุมพล

ทิศตะวันออก ติดต่อกับตำบลท่าเสา

ทิศตะวันตก ติดต่อกับอำเภอศรีสัชนาลัย จังหวัดสุโขทัย

1.2 ลักษณะภูมิประเทศ

ตำบลฝายหลวงมีลักษณะภูมิประเทศส่วนใหญ่เป็นที่ราบและภูเขาสูง สภาพดินในพื้นที่ราบเป็นดินดำและดินเหนียว ในส่วนของภูเขามีสภาพเป็นดินเหนียวและดินลูกรัง

1.3 ลักษณะภูมิอากาศ

สภาพภูมิอากาศแบบมรสุม มี 3 ฤดู คือ

ฤดูร้อน เริ่มตั้งแต่เดือนมีนาคม ถึงเดือนมิถุนายน มีสภาพอากาศร้อนอบอ้าว อุณหภูมิโดยเฉลี่ยประมาณ 40 องศาเซลเซียส

ฤดูฝน เริ่มตั้งแต่เดือนกรกฎาคม ถึงเดือนตุลาคม มีฝนตกชุกหนาแน่น ปริมาณน้ำฝนโดยเฉลี่ยประมาณ 1,200 มิลลิเมตร

ฤดูหนาว เริ่มตั้งแต่เดือนพฤศจิกายน ถึงเดือนกุมภาพันธ์ มีสภาพอากาศหนาว ถึงหนาวจัด อุณหภูมิโดยเฉลี่ยอยู่ระหว่าง 16 องศาเซลเซียสและลดต่ำลงจนถึง 6 องศาเซลเซียส

1.4 ลักษณะของดิน

ลักษณะดินตำบลฝายหลวงเกิดจากการทับถมของตะกอนลำน้ำต่างๆ ปี เป็นดินลึก เนื้อดินส่วนใหญ่เป็นดินร่วนปนทราย ดินร่วนถึงดินเหนียวและมีการทับถมของตะกอนลำน้ำในช่วงเวลาที่แตกต่างกัน ดินมีการระบายน้ำดีถึงเลว มีความอุดมสมบูรณ์ตามธรรมชาติปานกลาง ใช้ประโยชน์ที่ดินในการทำนา ปลูกพืชไร่ และพืชผัก

1.5 ลักษณะของแหล่งน้ำ

ลำน้ำ ลำห้วย จำนวน 6 แห่ง ได้แก่ ห้วยพลู ห้วยปู่เจ้า ห้วยหวาย ห้วยตาด ห้วยตาดน้อย และห้วยไม้ซาง

บึง คลองและอื่นๆ จำนวน 13 แห่ง ได้แก่ คลองแม่พร่อง คลองหม้อ คลองจิว คลองเอียน คลองปู่พุทธ คลองแม่ชะ คลองบ่อต้นเสา คลองทุ่งต้นตาล คลองฝายหัวดอย ลำเหมืองออกทุ่งป่ายาง คลองหนองผักบุง คลองน้อย และลำเหมืองหนองแม่อินทร์

สระกักเก็บน้ำ จำนวน 4 แห่ง ได้แก่ สระน้ำสาธารณะร้องผักบุงหมู่ที่ 9 สระน้ำสาธารณะหมู่ที่ 8 สระน้ำวัดม่อนน้อย สระน้ำชำต้นม่วงสระเก็บน้ำม่อนนางแหลมหมู่ที่ 4 และสระเก็บน้ำหนองนาเกลือหมู่ที่ 4

ฝาย จำนวน 10 แห่ง ได้แก่ ฝายหลวง ฝายป่าซี้ ฝายต้นไฮ ฝายหัวดอย ฝายน้อย ฝายขัวสูง ฝาย
นาโป่ง ฝายหัวทุ่ง ฝายนาใหม่ และฝายห้วยปู่เจ้า

บ่อน้ำตื้น จำนวน 373 แห่ง

บ่อโยก จำนวน 11 แห่ง

อ่างกักเก็บน้ำ 1 แห่ง ห้วยปู่เจ้า

1.6 ลักษณะของไม้และป่าไม้

ตำบลฝายหลวงอุดมสมบูรณ์ไปด้วยป่าไม้โดยเฉพาะป่าไม้เศรษฐกิจเช่น ต้นทุเรียน ลางสาด
ลองกอง มังคุด กาแฟ สภาพพื้นที่ของตำบลเป็นภูเขาสลับกับที่ราบลุ่มมีน้ำและป่าไม้อุดมสมบูรณ์ประชาชน
มีฐานะปานกลางพอมือ พอกิน

2. ด้านการเมือง/การปกครอง

2.1 ด้านการเมือง

การบริหารงานองค์การบริหารส่วนตำบลฝายหลวง มีสมาชิกสภาองค์การบริหารส่วนตำบลที่มาจากการ
เลือกตั้งโดยตรงจากประชาชน จำนวน 26 คน ทำหน้าที่ฝายนิติบัญญัติ และควบคุมฝ่ายบริหาร อยู่ใน
ตำแหน่งคราวละ 4 ปี และมีคณะผู้บริหารซึ่งมาจากการเลือกตั้งโดยตรงจากประชาชน จำนวน 1 คน
ผู้บริหารที่มาจากการแต่งตั้ง 3 คน ทำหน้าที่ฝ่ายบริหาร

คณะผู้บริหาร



นายชูชาติ จันทรวัฒน์พงษ์
นายกองค์การบริหารส่วนตำบล



นางสาวจุฑามาศ คำแสน
เลขานุการนายกองค์การบริหารส่วน



นายพิชิตชัย มั่นเหมาะ
รองนายกองค์การบริหารส่วน



นายวินัย คำทิพย์
รองนายกองค์การบริหารส่วน

สมาชิกสภาองค์การบริหารส่วนตำบลฝายหลวง



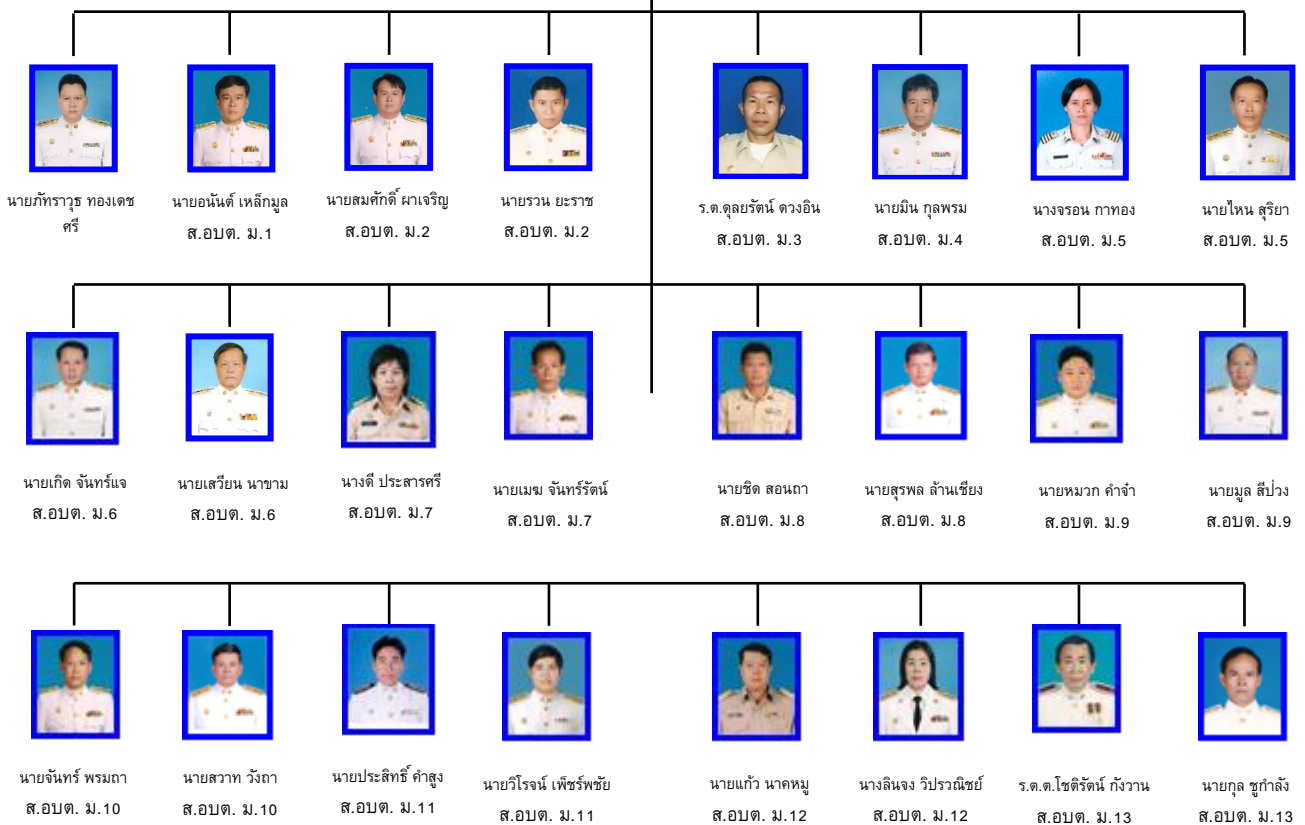
นายสุเทพ ดิ่งหมาย
ประธานสภา อบต.



นางวรรณมา กุลพรม
เลขาธิการสภา อบต.



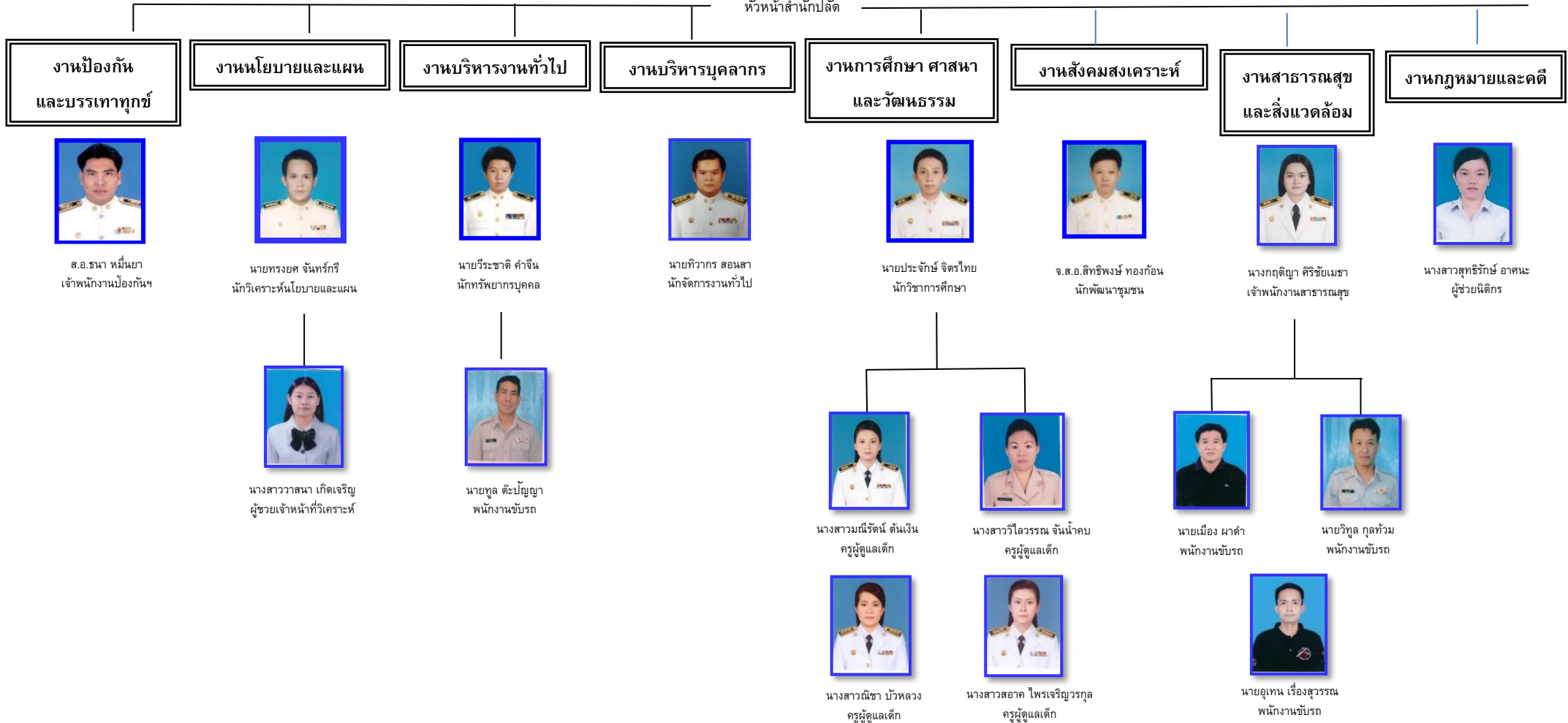
นายสิงห์ชัย จุ่มพลศรี
รองประธานสภาอบต.



สำนักปลัด



นางสุรรัตน์ อ่อนวงศ์
หัวหน้าสำนักปลัด



กองคลัง



นางสาวโสระยา โนนุช
นักวิชาการเงินและบัญชีปฏิบัติการรักษา
ราชการแทน
ผู้อำนวยการกองคลัง



งานการเงิน

งานบัญชี

งานพัฒนาและจัดเก็บ



นางวาสนา วิสสละ
นักวิชาการพัสดุปฏิบัติการ



นางสาวโสระยา โนนุช
นักวิชาการเงินและบัญชีปฏิบัติการ



นางสาวหนึ่งฤทัย เตชชัย
เจ้าพนักงานจัดเก็บรายได้



ว่าง
เจ้าพนักงานจัดเก็บรายได้



นางสาวปัทมา ทิงสุวรรณ
ผู้ช่วยเจ้าพนักงานพัสดุ

กองช่าง



นายอัครเดช เตชชัย
ผู้อำนวยการกองช่าง



นายสุภาพ เกิดสง
นายช่างโยธา



นายชัชวาล คำแสน
เจ้าพนักงานธุรการ



เจ้าพนักงานประปา (ว่าง)



นายพิชญ์ เพ็ชรเมือง
นายช่างสำรวจ

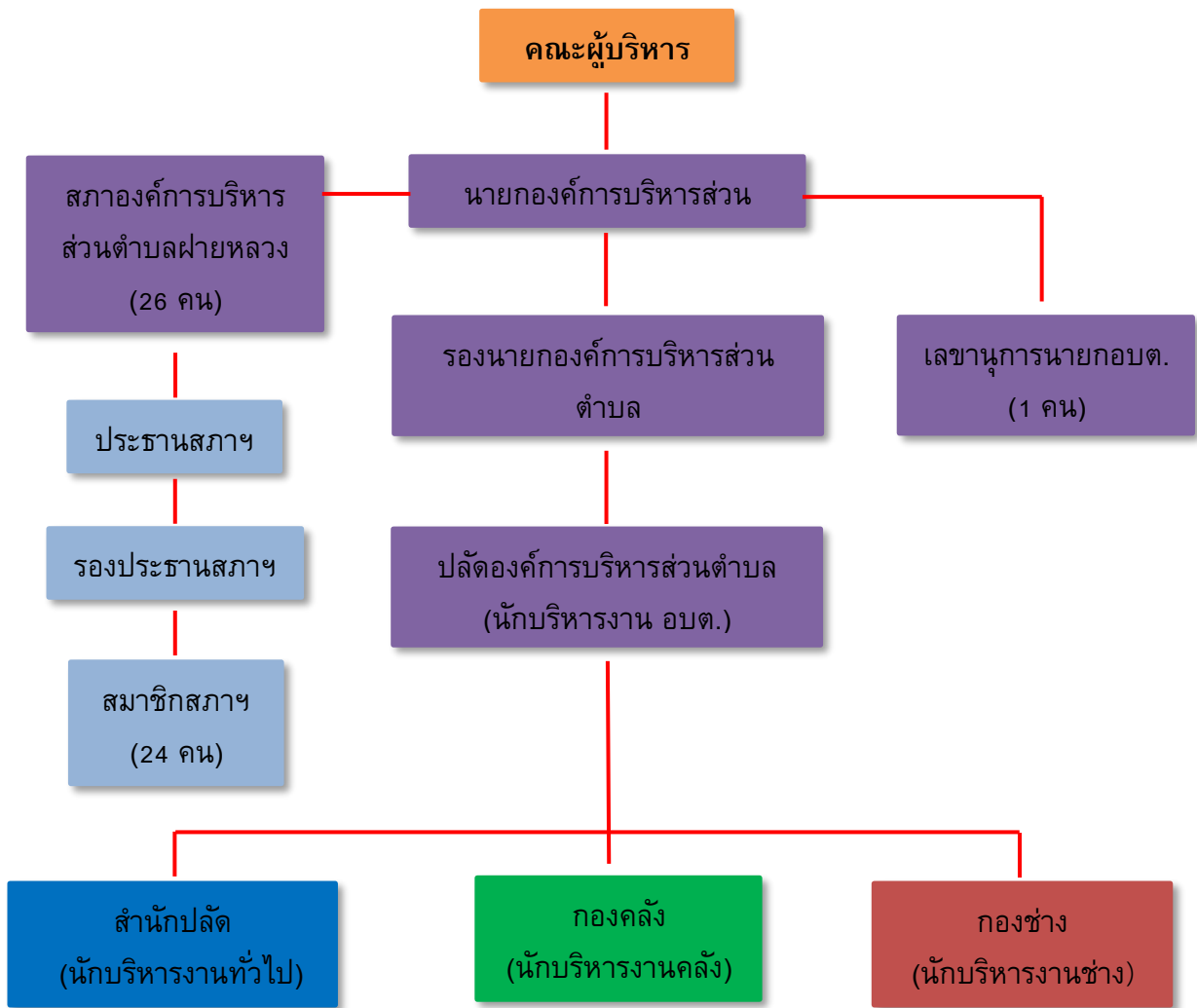


นายนิวัฒน์ อุ้นเจริญ
พนักงานขับรถยนต์



นายประดิษฐ์ โพธิ์ชัย
พนักงานจ้างทั่วไป

แผนภูมิแสดงโครงสร้างการบริหารและส่วนราชการองค์การบริหารส่วนตำบลฝายหลวง



อำนาจหน้าที่องค์การบริหารส่วนตำบล	
อำนาจหน้าที่ที่ต้องทำ	อำนาจหน้าที่ที่อาจจัดทำ
<ol style="list-style-type: none"> พัฒนาตำบลทั้งในด้านเศรษฐกิจสังคมและวัฒนธรรม จัดให้มีและบำรุงรักษาทางน้ำและทางบก รักษาความสะอาดของถนนทางน้ำทางเดินและที่สาธารณะรวมทั้งกำจัดมูลฝอยและสิ่งปฏิกูล ป้องกันโรคและระงับโรคติดต่อ ป้องกันและบรรเทาสาธารณภัย ส่งเสริมการศึกษา ศาสนา และวัฒนธรรม ส่งเสริมการพัฒนาสตรี เด็ก เยาวชน ผู้สูงอายุ และผู้พิการ คุ้มครองดูแลและบำรุงรักษาทรัพยากรธรรมชาติและสิ่งแวดล้อม 	<ol style="list-style-type: none"> ให้มีน้ำเพื่อการอุปโภคบริโภคและการเกษตร ให้มีและบำรุงการไฟฟ้าหรือแสงสว่างโดยวิธีอื่น จัดให้มีและบำรุงรักษาทางระบายน้ำ ให้มีและบำรุงสถานที่ประชุม การกีฬา การพักผ่อนหย่อนใจ และสวนสาธารณะ ให้มีและส่งเสริมกลุ่มเกษตรกร และกิจการสหกรณ์; ส่งเสริมให้มีอุตสาหกรรมในครอบครัว บำรุงและส่งเสริมการประกอบอาชีพของราษฎร การคุ้มครองดูแลและรักษาทรัพย์สินอันเป็นสาธารณสมบัติของแผ่นดิน

<p>9. บำรุงรักษาศิลปประจารีตประเพณีภูมิปัญญาท้องถิ่นและวัฒนธรรมอันดีของท้องถิ่น</p> <p>10. ปฏิบัติหน้าที่อื่นตามที่ทางราชการมอบหมายโดยจัดสรรงบประมาณหรือบุคลากรให้ตามความจำเป็นและสมควร</p>	<p>8. หาผลประโยชน์จากทรัพย์สินขององค์การบริหารส่วนตำบล</p> <p>9. ให้มีตลาดทำเทียบเรือและท่าข้าม</p> <p>10. กิจการเกี่ยวกับการพาณิชย์</p> <p>11. การท่องเที่ยว</p> <p>12. การผังเมือง</p>
---------------------------------------------------------------------------------------------------------------------------------------------------------------------------------------------	------------------------------------------------------------------------------------------------------------------------------------------------------------------------------------------

2.2 เขตการปกครอง

องค์การบริหารส่วนตำบลฝายหลวง มีพื้นที่ในเขตการปกครอง จำนวน 13 หมู่บ้าน 2 ชุมชน

ประกอบด้วย

- หมู่ที่ 1 บ้านเชียงแสน
- หมู่ที่ 2 บ้านน้ำท่วม
- หมู่ที่ 3 บ้านนารี
- หมู่ที่ 4 บ้านมอนป่าจิว
- หมู่ที่ 5 บ้านทุ่งเอียง
- หมู่ที่ 6 บ้านต้นม่วง
- หมู่ที่ 7 บ้านท้องลับแล
- หมู่ที่ 8 บ้านท่วมแล้ง
- หมู่ที่ 9 บ้านวัดป่า
- หมู่ที่ 10 บ้านท้องลับแลพัฒนา
- หมู่ที่ 11 บ้านทุ่งพัฒนา
- หมู่ที่ 12 บ้านต้นม่วงใต้
- หมู่ที่ 13 บ้านปากทางเหนือ
- ชุมชนม่อนนางแหลม หมู่ที่ 4
- ชุมชนบ้านชัยพัฒนา หมู่ที่ 3

2.3 การเลือกตั้ง

ผลการเลือกตั้งสมาชิกสภาองค์การบริหารส่วนตำบลฝายหลวง เมื่อวันที่ 30 กันยายน 2555 มีประชาชนผู้มีสิทธิเลือกตั้งนายกองค์การบริหารส่วนตำบลฝายหลวงและสมาชิกองค์การบริหารส่วนตำบลฝายหลวง จำนวน 7,874 คน มีผู้มีสิทธิเลือกตั้งนายกองค์การบริหารส่วนตำบลฝายหลวงและสมาชิกองค์การบริหารส่วนตำบลฝายหลวง จำนวน 6,180 คน

3. ประชากร

3.1 ข้อมูลเกี่ยวกับจำนวนประชากร

สถิติประชากรจากทะเบียนบ้านแยกรายพื้นที่ ระดับตำบล ข้อมูลของตำบลฝายหลวง อำเภอลับแล ณ เดือนกันยายน 2561 จำนวนทั้งสิ้น 9,730 คน แยกเป็น ชาย 4,888 คน หญิง 4,842 คน

สถิติบ้านจากทะเบียนบ้านแยกรายพื้นที่ ระดับตำบล ข้อมูลของตำบลฝายหลวง อำเภอลับแล ณ เดือนกันยายน 2559 จำนวนทั้งสิ้น 3,955 หลังคาเรือน แยกเป็น

หมู่ที่ 1	บ้านเชียงแสน	264	หลังคาเรือน
หมู่ที่ 2	บ้านน้ำท่วม	315	หลังคาเรือน
หมู่ที่ 3	บ้านนารี	445	หลังคาเรือน
หมู่ที่ 4	บ้านมอนป่าจิว	500	หลังคาเรือน
หมู่ที่ 5	บ้านทุ่งเอียง	168	หลังคาเรือน
หมู่ที่ 6	บ้านต้นม่วง	339	หลังคาเรือน
หมู่ที่ 7	บ้านท้องลับแล	233	หลังคาเรือน
หมู่ที่ 8	บ้านท่วมแล้ง	288	หลังคาเรือน
หมู่ที่ 9	บ้านวัดป่า	179	หลังคาเรือน
หมู่ที่ 10	บ้านท้องลับแลพัฒนา	376	หลังคาเรือน
หมู่ที่ 11	บ้านทุ่งพัฒนา	318	หลังคาเรือน
หมู่ที่ 12	บ้านต้นม่วงใต้	173	หลังคาเรือน
หมู่ที่ 13	บ้านปากทางเหนือ	357	หลังคาเรือน

4. สภาพทางสังคม

4.1 การศึกษา

โรงเรียนในเขตพื้นที่องค์การบริหารส่วนตำบลฝายหลวง เดิมมีสถานศึกษาสังกัดสำนักงานเขตพื้นที่การศึกษาเขต 1 จำนวน 5 แห่ง ได้แก่ โรงเรียนหนองนาเกลือวิทยา โรงเรียนวัดเจดีย์คีรีวิหาร โรงเรียนวัดใหม่ โรงเรียนวัดดอนสัก และโรงเรียนบ้านท้องลี้แล สถานศึกษาสังกัดกรมสามัญศึกษา จำนวน 1 แห่ง ได้แก่ โรงเรียนลี้แลพิทยาคม ศูนย์พัฒนาเด็กเล็กฯ สังกัดองค์การบริหารส่วนตำบลฝายหลวง 4 แห่ง ศูนย์ฯ บ้านม่อนนางแหลม ศูนย์ฯ วัดเจดีย์คีรีวิหาร ศูนย์ฯ บ้านเชียงแสน และศูนย์ฯ บ้านนารี ซึ่งปัจจุบันได้ยุบรวมเป็นศูนย์เดียวคือศูนย์พัฒนาเด็กเล็กตำบลฝายหลวง

4.2 สาธารณสุข

สถานพยาบาลในเขตพื้นที่ตำบลฝายหลวง มีจำนวน 2 แห่ง ได้แก่ รพ.สต.ฝายหลวง และรพ.สต.บ้านท้องลี้แล บุคลากรทางการแพทย์ รพ.สต.บ้านท้องลี้แลมีบุคลากรทั้งหมด 4 คน ชาย 1 คน หญิง 3 คน และรพ.สต.ฝายหลวง มีบุคลากรทั้งหมด 4 คน ชาย 1 คน หญิง 3 คน สาเหตุและประเภทการเจ็บป่วยที่เข้ารับการรักษาในศูนย์บริการสาธารณสุขในตำบลฝายหลวง คือ โรคปวดเมื่อยกล้ามเนื้อ โรคติดเชื้อระบบทางเดินหายใจ โรคระบบไหลเวียนโลหิต โรคระบบย่อยอาหารรวมโรคในช่องปาก โรคระบบไร้ท่อ, โภชนาการและเมตาโบลิซึม

4.3 อาชญากรรม

ความปลอดภัยในชีวิตและทรัพย์สิน

- ศูนย์บริการประชาชนตำบลฝายหลวง จำนวน 1 แห่ง มีเจ้าหน้าที่ประจำ 4 นาย
- อปพร. จำนวน 2 รุ่น จำนวน 216 คน
- กลุ่มพลังมวลชนตำบลฝายหลวงเป็นพลังแผ่นดินเอาชนะยาเสพติด 1 รุ่น 91 คน

4.4 ยาเสพติด

กลุ่มพลังมวลชนตำบลฝายหลวงเป็นพลังแผ่นดินเอาชนะยาเสพติด 1 รุ่น 91 คน

4.5 การสังคมสงเคราะห์

- จัดหาที่ดินปลูกบ้านช่วยเหลือผู้ด้อยโอกาสซ่อมแซมบ้านเรือนที่ประสบเหตุวาตภัย
- ส่งต่อผู้ประสบอุบัติเหตุโรงพยาบาล
- จ่ายเบี้ยยังชีพคนชลา ผู้พิการ ผู้ด้อยโอกาส และผู้ป่วยเอดส์

5. ระบบบริการพื้นฐาน

5.1 การคมนาคมขนส่ง

ถนนที่ได้รับการถ่ายโอนภารกิจ

ลำดับ	ชื่อสายทาง	ความยาว	วันที่ถ่ายโอน	หมายเหตุ
1	อต.2006 บ้านต้นม่วง-บ้านแม่พูล	3.565	8 ส.ค. 2546	ทางหลวงชนบท
2	อต.2034 บ้านน้ำท่วม-บ้านฝายหลวง	3.169	13 ก.พ. 2546	ทางหลวงชนบท
3	อต.3003 บ้านนารี	1.800	13 ก.พ. 2546	ทางหลวงชนบท
4	อต.3009 บ้านนาโปง-บ้านท้องลับแล	1.000	13 ก.พ. 2546	ทางหลวงชนบท
5	อต.3112 ทางเข้าม่อนจำศีล	0.202	13 ก.พ. 2546	ทางหลวงชนบท
6	อต.3151 บ้านหนองนาเกลือ	1.737	13 ก.พ. 2546	ทางหลวงชนบท
7	อต.4195 บ้านนารี-บ้านห้วยปู่เจ้า	1.100	13 ก.พ. 2546	ทางหลวงชนบท
8	อต.3062 บ้านฝายหลวง-บ้านห้วยมูล	5.216	13 ก.พ. 2546	ทางหลวงชนบท
9	ถนน คสม. สายนาเหล็ก-วัดม่อนใหญ่	0.530	13 พ.ค. 2551	สนง.จ.อุตรดิตถ์
10	ถนน คสม. สายข้าวบอน-ห้วยตูปข้าว	1.000	13 พ.ค. 2551	สนง.จ.อุตรดิตถ์
11	ถนน คสม. สายวัดม่อนใหญ่-ม่อนป่า	0.500	13 พ.ค. 2551	สนง.จ.อุตรดิตถ์
12	หนาด	3.147		ทางหลวงชนบท

อต.1043 ตอนต่อเขตเทศบาลลับแล

ควบคุม-เขาน้ำตก

- ถนนคอนกรีต จำนวน 18.126 กิโลเมตร
- ถนนลาดยาง จำนวน 19.289 กิโลเมตร
- ถนนลูกรัง จำนวน 15.642 กิโลเมตร
- สะพาน จำนวน 8 แห่ง
- รางระบายน้ำ จำนวน 3 กิโลเมตร

สภาพถนนภายในหมู่บ้านส่วนใหญ่เป็นถนนคอนกรีต และลูกรัง การสัญจรไป-มา ของประชาชนยังไม่สะดวกเท่าที่ควร

5.2 การไฟฟ้า

การให้บริการด้านไฟฟ้าในเขตตำบลฝายหลวงดำเนินการโดยการไฟฟ้าส่วนภูมิภาคจังหวัดอุตรดิตถ์โดยให้บริการกระแสไฟฟ้าแก่ประชาชน จำนวน 13 หมู่บ้าน 3,899 ครัวเรือน และมีครัวเรือนที่การไฟฟ้าส่วนภูมิภาคบริการกระแสไฟฟ้าไม่ครอบคลุม จำนวน 97 ครัวเรือน

ไฟฟ้าพลังงานแสงอาทิตย์ จำนวน 18 ครัวเรือน

5.3 การประปา

การให้บริการด้านการประปาในเขตตำบลฝายหลวง ดำเนินการโดยคณะกรรมการประปาหมู่บ้าน มีทั้งหมด 16 แห่ง บริหารจัดการประปาหมู่บ้านโดยองค์การบริหารส่วนตำบลฝายหลวง จำนวน 5 แห่ง ได้แก่ หมู่ที่ 3 (บ้านนารี,ชัยพัฒนา) หมู่ที่ 4 (บ้านม่อนนางแหลม,บ้านม่อนป่าจิว) หมู่ที่ 5 (บ้านทุ่งเอี้ยง) หมู่ที่ 11 (บ้านทุ่งพัฒนา) และหมู่ที่ 13 (บ้านปากทางเหนือ)

5.4 โทรศัพท

- ตู้โทรศัพท์สาธารณะ จำนวน 20 แห่ง
- เสาขยายสัญญาณโทรศัพท์เครือข่าย ดีแทค, จี เอสเอ็ม, ทูมูฟ อย่างละ 1 แห่ง

5.5 ไปรษณีย์หรือการสื่อสารหรือการขนส่ง และวัสดุ ครุภัณฑ์

ไม่มี

6. ระบบเศรษฐกิจ

6.1 การเกษตร

วิถีชีวิตและอาชีพของชาวตำบลฝายหลวง อำเภอลับแลส่วนใหญ่ คือ การทำสวนผลไม้ลองกอง
กลางสาด ทุเรียน มังคุด กาแฟ ปลูกหอมแดง ปลูกข้าวพืชฤดูแล้งฯลฯ

6.2 การประมง

ไม่มี

6.3 การปศุสัตว์

ฟาร์มหมู จำนวน 1 แห่ง

ฟาร์มไก่ จำนวน 2 แห่ง

6.4 การท่องเที่ยว

- อนุสาวรีย์เจ้าฟ้าฮ่ามกุมารอยู่หมู่ 7 บ้าน ท้องทับแล ตำบลฝายหลวง อยู่ห่างจากตัว
จังหวัด 12 กิโลเมตร จากอำเภอลับแล ใช้ทางหลวงหมายเลข 1043 เป็นอนุสาวรีย์ของปฐมกษัตริย์ผู้ครอง
เมืองลับแล

- ประตุนิเวศน์วัดดอนสักวิหารวัดดอนสักที่สร้างจากไม้สักทองทั้งต้นที่เกิดในบริเวณวัดจน
แก่ตายโดยสร้างครอบบนดอไม้สักบนเนินดินที่สูงซึ่งเป็นที่มาของชื่อ “วัดดอนสัก” ประตุนิเวศน์แกะสลักทั้ง
บานโดยฝีมือช่างก่อนสมัยอยุธยา

- วัดเจติยคีรีวิหารเจ้าฟ้าฮ่ามกุมารดำริให้สร้างขึ้นได้อันเชิญพระบรมสารีริกธาตุบางส่วน
มาบรรจุไว้เป็นเจติยสถานแห่งแรกของอำเภอลับแล

- พิพิธภัณฑสถานท้องถิ่นวัดม่อนอารักษ์ มีการขุดค้นพบวัตถุโบราณเศษภาชนะดินเผาขวาน
สำริดขวานหินขัดจักรหินและกำไลหินสนิษฐานเบื้องต้นว่าเป็นแหล่งโบราณคดีในสมัยก่อนประวัติศาสตร์
อายุในเบื้องต้นประมาณ 1,200 – 2,000 ปีมาแล้ว

- พิพิธภัณฑสถานท้องถิ่นวัดม่อนลับแลสิ่งของที่มีในพิพิธภัณฑสถานแต่ละชิ้นแล้วมีที่มาและเรื่องเล่า
ขานซึ่งได้มาจากคนในชุมชนร่วมบริจาค

- ฝายหลวงเป็นฝายแห่งแรกของไทยร.5 โปรดเกล้าฯให้สร้างและเสด็จมาเปิดเป็นฝาย
ต้นแบบให้กับแห่งอื่นๆ

- ม่อนลับแลแหล่งรวมของฝากหัตถกรรมพื้นบ้าน ผ้าทอพื้นเมืองและอาหารที่เป็น
เอกลักษณ์แห่งเมืองลับแล

6.5 อุตสาหกรรม

ไม่มี

6.6 การพาณิชย์และกลุ่มอาชีพ

- กลุ่มอาชีพข้าวแคบ
- กลุ่มอาชีพหัตถกรรมไม้กวาด
- กลุ่มอาชีพผ้านวม
- กลุ่มอาชีพแปรรูปผลไม้ตามฤดูกาล
- กลุ่มอาชีพสานเข่ง
- กลุ่มอาชีพปลูกหอมแดง
- กลุ่มอาชีพปลูกไม้ผล

6.7 แรงงาน

ในการทำสวนผลไม้สวนหอมแบ่งใช้แรงงานประชาชนตำบลฝายหลวงส่วนใหญ่

7. เศรษฐกิจพอเพียงท้องถิ่น (ด้านการเกษตรและแหล่งน้ำ)

7.1 ข้อมูลด้านการเกษตร

วิถีชีวิตและอาชีพของชาวตำบลฝายหลวง อำเภอลับแลส่วนใหญ่ คือ การทำสวนผลไม้ลองกอง ลางสาด ทุเรียน มังคุด กาแฟ ปลูกหอมแดง ปลูกข้าวพืชฤดูแล้ง ฯลฯ

7.2 ข้อมูลด้านแหล่งน้ำกิน น้ำใช้ (หรือน้ำเพื่อการอุปโภค บริโภค)

ระบบประปาขนาดใหญ่ บริหารจัดการประปาหมู่บ้านโดยองค์การบริหารส่วนตำบลฝายหลวง จำนวน 5 แห่ง ได้แก่ หมู่ที่ 3 (บ้านนารี,ชัยพัฒนา) หมู่ที่ 4 (บ้านม่อนนางแหลม,บ้านม่อนป่าจิว) หมู่ที่ 5 (บ้านทุ่งเอี้ยง) หมู่ที่ 11 (บ้านทุ่งพัฒนา) และหมู่ที่ 13 (บ้านปากทางเหนือ)

ประปาหมู่บ้าน ดำเนินการโดยคณะกรรมการประปาหมู่บ้าน มีทั้งหมด 16 แห่ง

อ่างเก็บน้ำ/สร้างสระเก็บน้ำ

8. ศาสนา ประเพณี วัฒนธรรม

8.1 การนับถือศาสนา

ชาวตำบลฝายหลวงส่วนใหญ่ นับถือศาสนาพุทธ

8.2 ประเพณีและงานประจำปี

- ประเพณีแห่ผ้าขึ้นโฮง หรือบางตำราบันทึกไว้ว่า ประเพณีแห่ผ้าขึ้นโรง เป็นประเพณีของชาวลับแลที่สืบทอดกันมาเป็นเวลาอันยาวนาน เพื่อเป็นการระลึกถึงคุณงามความดีที่เจ้าฟ้าฮ่ามกุมารมีต่อประชาชนชาวลับแล ก่อนจะมีการสร้างอนุสาวรีย์เจ้าฟ้าฮ่ามกุมารขึ้นในปี พ.ศ. 2526 แม้จะพัฒนาหรือปรับเปลี่ยนไปบ้างตามกาลสมัย แต่ก็ยังคงรักษาคุณธรรมตามวิถีชีวิตดั้งเดิมด้วยการแสดงความเคารพนับถือผู้ที่มีพระคุณที่ประกอบคุณงามความดีแม้ล่วงลับไปแล้ว

- ประเพณีลอยกระทง ซึ่งตรงกับวันเพ็ญ เดือน 12 เริ่มขึ้นครั้งแรก ในสมัยกรุงสุโขทัยเป็นราชธานี ในปัจจุบัน การลอยกระทงได้แพร่หลาย และเป็นที่นิยมไปอย่างกว้างขวาง ประชาชนจะมาช่วยกันทำกระทงนำไปลอยในแม่น้ำ เพื่อขอขมาแก่พระแม่คงคา พร้อมทั้งอธิษฐานขอสิ่งดีๆ ให้แก่ตนเอง และคนรัก และครอบครัววันลอยกระทงตรงกับวันขึ้น 15 ค่ำ เดือน 12

- ประเพณีสงกรานต์ เป็นเทศกาลวันสิ้นปีเก่าขึ้นปีใหม่ของคนไทย ซึ่งยึดถือสืบเนื่องมาแต่โบราณ เป็นระยะเวลาเข้าฤดูร้อนที่เสร็จจากการเก็บเกี่ยวข้าว จึงว่างจากการทำงานประจำ มีการละเล่นสนุกสนานรื่นเริงร่วมกันในแต่ละหมู่บ้าน กิจกรรมส่วนใหญ่ที่ทำในเทศกาลนี้ก็มี การทำความสะอาดบ้านเรือน ทำบุญทำทาน สรงน้ำพระ รดน้ำขอพรผู้ใหญ่ และเล่นสาดน้ำกัน เป็นต้น

8.3 ภูมิปัญญาท้องถิ่น ภาษาถิ่น

เป็นตำบลที่สงบเงียบ อยู่ท่ามกลางหุบเขา ธรรมชาติที่บริสุทธิ์ วิถีชีวิตผู้คนเป็นไปแบบดั้งเดิม และการย่างก้าวอย่างช้าๆ แต่ที่มีความงดงามอยู่ในตัว ชนบทธรรมเนียมวัฒนธรรมกับผู้คนที่มีความเรียบง่าย อาชีพที่ทำสืบต่อกันมาชั่วลูกชั่วหลาน ยังคงสอดคล้องกับธรรมชาติที่เป็นทุนนิยมอันงดงาม ภาษาที่ใช้คือภาษาพื้นเมืองของทางลับแล

ไม้กวาดตองกงเอกลักษณ์เฉพาะของไม้กวาดตองกงลับแลอีกอย่างคือเป็นไม้กวาดที่ผลิตด้วยมือที่ทนที่สอใช้ได้นาน

มาตรฐานและรางวัลที่ได้รับ

- ได้รับการคัดสรรเป็นผลิตภัณฑ์ระดับสองดาวปี พ.ศ.2547
- ได้รับการคัดสรรเป็นผลิตภัณฑ์ระดับสามดาวปี พ.ศ.2549
- หนังสือรับรองการแจ้งข้อมูลภูมิปัญญาท้องถิ่น
- รับอนุญาตให้แสดงเครื่องหมายมาตรฐานผลิตภัณฑ์ชุมชน (ม.พ.ช.)

การรวมกลุ่มทำไม้กวาดมีการถ่ายทอดให้กับเยาวชนเป็นศูนย์กลางแห่งการเรียนรู้ ด้านอาชีพของชุมชนซึ่งมีหลายกลุ่มอาชีพมาแลกเปลี่ยนเรียนรู้ และยังเป็นอาชีพเสริมที่ก่อให้เกิดรายได้มีดอกตองกง และไม้ไผ่ที่อยู่ตามสวนบนของสวนทุเรียนก็ยังตัดมาขายให้กับกลุ่มหรือนำมาผลิตไม้กวาดเองลดต้นทุนได้มาก มีรายได้มากขึ้นจากการทำอาชีพหลักที่ทำอยู่ และยังเป็นอาชีพที่สามารถผลิตอยู่กับครอบครัวทำให้ครอบครัวอบอุ่นลดปัญหาทางสังคมได้มากในสวนของหมู่บ้านใกล้เคียงก็สามารถมานำวัสดุไปผลิตที่บ้านเมื่อจำหน่ายแล้วก็นำต้นทุนมาคืนและมีการขยายเป็นเครือข่ายกลุ่มทำไม้กวาดเป็นเครือข่ายระดับตำบลพร้อมทั้งเชื่อมโยงกับงานอาชีพด้านอื่นๆเช่นอาชีพทำข้าวแคบอาชีพปลูกหอม ฯและการเชื่อมโยงกับการท่องเที่ยวชุมชนเชิงวัฒนธรรมและเชิงเกษตร

กลุ่มผู้ผลิต ผู้ประกอบการกลุ่มทำไม้กวาดบ้านท้อลับแลที่อยู่ 43/3 ตำบลฝายหลวง อำเภอลับแลจังหวัดอุตรดิตถ์ 53130

8.4 สินค้าพื้นเมืองและของที่ระลึก

- ไม้กวาดตองกง
- ผ้านวม
- ผ้าขึ้นตีนจก ผลิตภัณฑ์จากผ้าพื้นเมือง
- ผลิตภัณฑ์จักสาน
- ฯลฯ

9. ทรัพยากรธรรมชาติ

9.1 น้ำ

ลำน้ำ ลำห้วย จำนวน 6 แห่ง ได้แก่ ห้วยพูล ห้วยปู่เจ้า ห้วยหวาย ห้วยตาด ห้วยตาดน้อย และ ห้วยไม้ซาง

บึง คลองและอื่นๆ จำนวน 13 แห่ง ได้แก่ คลองแม่พร่อง คลองหม้อ คลองจิว คลองเอียน คลองปู่พุ่ม คลองแม่ชะ คลองบ่อตันเส้า คลองทุ่งต้นตาล คลองฝายหัวดอย ลำเหมืองออกทุ่งป่ายาง คลองหนองผักบั้ง คลองน้อย และลำเหมืองหนองแม่อินทร์

สระกักเก็บน้ำ จำนวน 4 แห่ง ได้แก่ สระน้ำสาธารณะร้องผักบั้งหมู่ที่ 9 สระน้ำสาธารณะหมู่ที่ 8 สระน้ำวัดม่อนน้อย และสระน้ำชาต้นม่วงหนองนาเกลือหมู่ที่ 4 ม่อนนางแหลมหมู่ที่ 4 จำนวน 2 แห่ง

ฝาย จำนวน 10 แห่ง ได้แก่ ฝายหลวง ฝายป่าขี้ ฝายต้นไฮ ฝายหัวดอย ฝายน้อย ฝายข้าวสูง ฝายน่าโป่ง ฝายหัวทุ่ง ฝายน่าใหม่ และฝายห้วยปู่เจ้า

บ่อน้ำตื้น จำนวน 373 แห่ง

บ่อโยก จำนวน 11 แห่ง

9.2 ป่าไม้

ตำบลฝายหลวงอุดมสมบูรณ์ไปด้วยป่าไม้โดยเฉพาะป่าไม้เศรษฐกิจเช่นต้นทุเรียนกลางสาต ลองกองมังคุดกาแฟสภาพพื้นที่ของตำบลเป็นภูเขาสลับกับที่ราบลุ่มมีน้ำและป่าไม้อุดมสมบูรณ์ประชาชนมีฐานะปานกลางพอมี่ พอกิน

9.3 ภูเขา

ภูมิประเทศส่วนใหญ่ของเขตตำบลฝายหลวง อำเภอลับแล มีลักษณะเป็นทิวเขา ภูเขา หุบเขา และแอ่งแผ่นดินระหว่างภูเขา มีความสูงชัน

9.4 คุณภาพของทรัพยากรธรรมชาติ

ตำบลฝายหลวงมีทรัพยากรป่าไม้ที่สมบูรณ์ มีทรัพยากรแร่ธาตุหลายชนิด เช่น แร่เหล็ก ทองแดง ไยหินดินขาว แต่ยังไม่ได้นำไปใช้ในทางเศรษฐกิจ และมีแหล่งน้ำธรรมชาติที่สำคัญ ได้แก่ แม่น้ำ น่านไหลผ่านเขตจังหวัดเป็นระยะความยาวถึง 160 กิโลเมตร ห้วยพูล คลองแม่พร่อง นอกจากนี้ยังมีเขื่อนและฝาย กักเก็บน้ำเพื่อการชลประทาน คือ ฝายหลวงลับแลและ ซึ่งเป็นฝายแรกของประเทศไทย

สรุปผลการพัฒนาองค์การบริหารส่วนตำบลฝายหลวง

ประจำปีงบประมาณ 2559

องค์การบริหารส่วนตำบลฝายหลวงได้วางแนวคิดในการพัฒนาองค์กรตามแผนยุทธศาสตร์การพัฒนากลุ่มจังหวัดยุทธศาสตร์การพัฒนาขององค์การบริหารส่วนตำบลและมีความสอดคล้องต่อยุทธศาสตร์การพัฒนากลุ่มจังหวัดยุทธศาสตร์การพัฒนาจังหวัดกรอบยุทธศาสตร์การพัฒนากลุ่มจังหวัดในเขตจังหวัดนโยบายของ ผู้บริหารและปัญหาความต้องการของประชาชนซึ่งการจัดทาแผนพัฒนาสามปีเป็นการดำเนินการตาม ระเบียบกระทรวงมหาดไทยว่าด้วยการจัดทำแผนพัฒนาขององค์กรปกครองส่วนท้องถิ่นพ.ศ.๒๕๔๘ นอกจากนี้ได้มีการวิเคราะห์ศักยภาพเพื่อประเมินสถานการณ์การพัฒนาในปัจจุบันและโอกาสการพัฒนา ในอนาคตของท้องถิ่นด้วยเทคนิค SWOT Analysis

จุดแข็ง (Strength : S)

- 1 มีคำสั่งแบ่งโครงสร้างขององค์การบริหารส่วนตำบลฝายหลวงชัดเจน ครอบคลุมอำนาจหน้าที่ตามภารกิจ และสามารถเปลี่ยนแปลงปรับปรุงได้ตามภารกิจที่ได้รับเพิ่มขึ้นหรือถ่ายโอน
- 2 มีแผนพัฒนาที่ชัดเจน และมีการบูรณาการจัดทำแผน การทำงาน ร่วมกับหน่วยงานหรือส่วนราชการอื่น
- 3 มีคำสั่งแบ่งงานหรือการมอบหมายอำนาจการบริหารงานตามลำดับชั้น
- 4 ผู้บริหารท้องถิ่นกำหนดนโยบายได้เองภายใต้กรอบของกฎหมาย
- 5 มีข้อบัญญัติงบประมาณรายจ่ายเป็นของตนเองซึ่งเป็นเครื่องมือในการตอบสนองความต้องการของประชาชนในตำบล
- 6 สภาองค์การบริหารส่วนตำบลสามารถออกข้อบัญญัติได้เอง ภายใต้กรอบอำนาจตามกฎหมาย
- 7 สามารถจัดกรอบอัตรากำลังได้เองตามภารกิจและกำลังงบประมาณ
- 8 ผู้บริหารและฝ่ายนิติบัญญัติมาจากการเลือกตั้งของประชาชนโดยตรงทำให้เข้าใจปัญหาความเดือดร้อน และความต้องการของประชาชนอย่างแท้จริง
- 9 มีรายได้จากการจัดเก็บรายได้เป็นของตนเอง ทำให้คล่องตัวในการบริหารงาน
- 10 มีพื้นที่ขนาดตำบลขนาดกลางง่ายต่อการบริหาร และดูแลอย่างทั่วถึง
- 11 เป็นหน่วยงานที่มีความใกล้ชิดกับประชาชนมากที่สุด และสามารถแก้ไขปัญหาได้อย่างรวดเร็ว
- 12 มีเส้นทางคมนาคมสะดวกในการขนส่ง
- 13 มีแหล่งน้ำธรรมชาติสามารถใช้ประโยชน์ในการเกษตร
- 14 มีกลุ่มอาชีพผลิตผ้าไหมนมในตำบลมีชื่อเสียงและคุณภาพดี
- 15 มีการจัดส่งบุคลากรเข้ารับการฝึกอบรมอย่างต่อเนื่อง
- 16 มีศักยภาพในการผลิตพืชผลทางการเกษตร
- 17 อาสาสมัครสาธารณสุขเป็นตัวแทนขององค์การบริหารส่วนตำบลฝายหลวงคอยดูแล สอดส่องปัญหาสาธารณสุขภายในชุมชนของตนเอง

จุดอ่อน (Weakness : W)

1 บุคลากรองค์การบริหารส่วนตำบลขาดแคลนและรับผิดชอบงานหลายด้านไม่เพียงพอต่อการบริหารงาน

2 ความต้องการ และความคาดหวังของประชาชนต่อองค์การบริหารส่วนตำบลในการแก้ไขปัญหาความเดือดร้อนสูง องค์การบริหารส่วนตำบลตอบสนองได้น้อยเนื่องจากงบประมาณมีอยู่อย่างจำกัด

3 ขาดการโฆษณาประชาสัมพันธ์ การส่งเสริมการขาย การระบายสินค้าและพัฒนาที่บ่อบำบัด

4 ขาดตลาดกลางขายพืชผลทางการเกษตร

5 เด็กและเยาวชนหรือคนรุ่นใหม่ดำเนินชีวิตเปลี่ยนแปลงไปตามกระแสโลกาภิวัตน์และวัตถุนิยมทำให้วัฒนธรรม ประเพณีที่ดีงามเปลี่ยนแปลงไป

6 โรงเรียนในเขตพื้นที่ไม่ได้อยู่ในสังกัดของท้องถิ่นทำให้การสนับสนุนช่วยเหลือมีอยู่อย่างจำกัด เนื่องจากโรงเรียนเป็นส่วนราชการที่มีงบประมาณเป็นของตนเอง

7 ขาดคนน้ำสำหรับอุปโภค บริโภค และเพื่อการเกษตรในฤดูแล้ง

8 การแพร่ระบาดของยาเสพติด เช่น ยาบ้า

9 การมีส่วนร่วมของประชาชนในการจัดทำแผนและความเข้าใจสิทธิในการแสดงออกความคิดเห็นน้อย

10. ตำบลฝ่ายหลวงมีอากาศร้อนชื้น เหมาะแก่การเกิดโรคไข้เลือดออกมีจำนวนเพิ่มมากขึ้น

11 ขาดเครื่องมือเครื่องใช้ในการปฏิบัติงานอย่างเพียงพอและทันสมัย

12 ประชาชนเป็นโรคความดันโลหิตสูงและโรคเบาหวานเพิ่มขึ้น

13 ราคาผลผลิตตกต่ำในช่วงฤดูกลางและล้นตลาด

14 ประชาชนขาดความตระหนักในการดูแลรักษาสิ่งแวดล้อมและทรัพยากรธรรมชาติ

15 เยาวชนขาดความตระหนักในการเข้าไปมีส่วนร่วมในกิจกรรมทางศาสนา

16 เกษตรกรพึ่งพาสารเคมีในการเพิ่มผลผลิตหรือทำลายศัตรูพืช จนทำให้ระบบนิเวศน์ถูกทำลาย

17 วัยรุ่นตั้งครรภ์ก่อนวัยอันควร

18 เด็กแรกเกิดและเด็กอายุ 0-5 ปี น้ำหนักต่ำกว่าเกณฑ์

19 ขาดการส่งเสริมอาชีพผู้พิการ และผู้สูงอายุ

20 มีผู้สูบบุหรี่มาก เทียบกลางคืน ติดยาเสพติด ติดเกมส์

โอกาส (Opportunity : O)

1 มีแนวโน้มได้รับการถ่ายโอนภารกิจเพิ่มมากขึ้นตามแผนกฎหมายกระจายอำนาจ

2 แนวโน้มของรายได้ที่ได้รับจัดสรรมากขึ้นตามลำดับแผนกระจายอำนาจ และการจัดเก็บรายได้เองขององค์การบริหารส่วนตำบล

3 สามารถหาแรงงานได้ง่ายราคาถูก จากประเทศเพื่อนบ้าน

4 กฎหมายกระจายอำนาจ เอื้อต่อการบริหารงานขององค์การบริหารส่วนตำบล

5 ความก้าวหน้าด้านเทคโนโลยีทำให้มีความสะดวกคล่องตัว และมีประสิทธิภาพในการทำงานมากขึ้น

6 ประชาชนมีความสมัครสมานสามัคคีกันดี มีความขัดแย้งทางการเมือง ทางความคิดเห็นน้อย
7 มีวัด สามารถพัฒนาเสริมสร้างความพร้อมให้เป็นแหล่งพัฒนาคุณธรรม จริยธรรมของ
เยาวชน และประชาชนในตำบล

8 มีสถานศึกษาอยู่ในพื้นที่ ตั้งแต่เด็กก่อนวัยเรียนถึงมัธยมตอนต้น และมีศูนย์การเรียนรู้นอก
ระบบ

9 มีโรงพยาบาลส่งเสริมสุขภาพชุมชนครอบคลุมทั้งพื้นที่อย่างเพียงพอ

อุปสรรค (Threat : T)

1 อำนาจหน้าที่ตามแผนกระจายอำนาจ บางภารกิจยังไม่มีความชัดเจน
2 การให้ความอิสระองค์การบริหารส่วนตำบลจากส่วนกลางยังไม่เต็มที่ ยังต้องอยู่ภายใต้การ
กำกับ ควบคุมดูแลจากส่วนภูมิภาค

3 การจัดสรรงบประมาณจากรัฐยังไม่เพียงพอกับภารกิจที่ถ่ายโอนให้กับท้องถิ่น

4 กลไกการตลาดมีผลต่อราคาผลผลิตทางการเกษตร

5 น้ำมันเชื้อเพลิงมีราคาแพงอย่างต่อเนื่อง

6 การอพยพแรงงานของคนในพื้นที่ เนื่องจากแหล่งงานรองรับไม่เพียงพอ

7 มีระเบียบ/กฎหมายใหม่ๆ จำนวนมากทำให้การปฏิบัติของบุคลากรไม่ทันต่อเหตุการณ์

8 ภัยธรรมชาติเนื่องจากอยู่ภายในพื้นที่เสี่ยง ฤดูฝนมีน้ำท่วม ฤดูแล้งมีภัยแล้งขาดน้ำสำหรับ
อุปโภค บริโภค และการเกษตร

9 ความไม่มั่นคงทางการเมืองระดับชาติมีผลต่อการจัดสรรงบประมาณขององค์การบริหารส่วน
ตำบล

การตั้งงบประมาณ การเบิกจ่ายงบประมาณ เบิกจ่ายจากเงินรายได้เงินอุดหนุนทั่วไปเงิน
อุดหนุนเฉพาะกิจเงินกองทุนสุขภาพองค์การบริหารส่วนตำบลฝ่ายหลวงจ่ายขาดเงินสะสมโดยมีผลการ
เบิกจ่ายจริงที่แสดงผลรวมของโครงการที่แล้วเสร็จและโครงการที่อยู่ระหว่างดำเนินการที่ได้เบิกจ่ายไปแล้ว
สำหรับโครงการที่ไม่ได้ดำเนินการหรือไม่ได้มีการเบิกจ่ายงบประมาณนั้นบางโครงการเป็นการบูรณาการ
ร่วมกับโครงการอื่นบางโครงการโอนลงงบประมาณเพื่อไปตั้งจ่ายรายการใหม่ที่มีความจำเป็นจำแนกตาม
ยุทธศาสตร์การพัฒนาดังนี้

ยุทธศาสตร์ที่ 1 ด้านเศรษฐกิจ

ยุทธศาสตร์ที่ 2 ด้านสังคม

ยุทธศาสตร์ที่ 3 ด้านวัฒนธรรม

ยุทธศาสตร์ที่ 4 ด้านการรักษาทรัพยากรธรรมชาติและสิ่งแวดล้อม

ยุทธศาสตร์ที่ 5 ด้านการเมือง การบริหาร

การประเมินผลการนำแผนพัฒนาท้องถิ่นไปปฏิบัติในเชิงปริมาณและเชิงคุณภาพ

ผลการนำแผนพัฒนาท้องถิ่นไปปฏิบัติในเชิงปริมาณ

โครงการในแผนพัฒนาสามปีที่น่าไปจัดทำเป็นข้อบัญญัติงบประมาณรายจ่ายประจำปีได้รับการ
ดำเนินการทุกโครงการ สำหรับโครงการที่ไม่ได้ดำเนินการหรือไม่ได้มีการเบิกจ่ายงบประมาณนั้นบาง

โครงการเป็นการบูรณาการร่วมกับโครงการอื่นบางโครงการโอนลดงบประมาณเพื่อไปตั้งจ่ายรายการใหม่ที่มีความจำเป็น

ผลการนำแผนพัฒนาท้องถิ่นไปปฏิบัติในเชิงคุณภาพ

แผนงาน/โครงการที่ได้ดำเนินการทั้งหมดในปีงบประมาณ พ.ศ. 2557-2560 นั้นสามารถสรุปผลการพัฒนาในด้านต่างๆ ได้ดังนี้

ด้านโครงสร้างพื้นฐาน องค์การบริหารส่วนตำบลฝ่ายหลวงได้ปรับปรุงและก่อสร้างสาธารณูปโภคและสาธารณูปการ เพื่ออำนวยความสะดวกและความปลอดภัยแก่ประชาชน ความสวยงามของบ้านเมือง การระบายน้ำ ป้องกันน้ำท่วม เช่น การก่อสร้างถนน การปรับปรุง บุกเบิกถนน การก่อสร้างท่อเหลี่ยม เป็นต้น

ด้านแหล่งน้ำองค์การบริหารส่วนตำบลฝ่ายหลวงได้ดำเนินการแก้ไขปัญหาด้านแหล่งน้ำ เพื่อลดปัญหาการขาดแคลนน้ำในช่วงหน้าแล้ง ซึ่งเป็นปัญหาเร่งด่วนที่จะต้องดำเนินการโดยการ ขุดเจาะบ่อบาดาล ขุดสระน้ำ และจัดหาภาชนะรองรับน้ำ เป็นต้น

ด้านเศรษฐกิจองค์การบริหารส่วนตำบลฝ่ายหลวงได้ดำเนินการพัฒนาเศรษฐกิจในชุมชน โดยมุ่งพัฒนาอาชีพ และเน้นการรวมกลุ่มเพื่อสร้างรายได้ เช่น การอุดหนุนงบประมาณให้กับกลุ่มอาชีพต่างๆ และการฝึกอบรมอาชีพให้กับประชาชน

ด้านสังคม องค์การบริหารส่วนตำบลฝ่ายหลวงได้ดำเนินการพัฒนาสังคม ซึ่งสามารถแบ่งเป็นด้านต่างๆ ดังนี้

1. ด้านสาธารณสุข ส่งเสริมสนับสนุน การบริการด้านสาธารณสุข ให้ครอบคลุมและทั่วถึง เช่น จัดซื้อน้ำยากำจัดยุงลาย และสารเคมีต่างๆ อุดหนุนงบประมาณให้กับโรงพยาบาลส่งเสริมสุขภาพตำบลฝ่ายหลวง และโรงพยาบาลส่งเสริมสุขภาพตำบลบ้านท้องลับแล ในการดำเนินการต่าง ๆ
2. ด้านการศึกษา ส่งเสริมการจัดการศึกษาเพื่อพัฒนาความรู้ให้กับเด็กในชุมชน เช่น ศูนย์พัฒนาเด็กเล็กองค์การบริหารส่วนตำบลฝ่ายหลวง อุดหนุนงบประมาณให้กับโรงเรียนในพื้นที่ตำบลฝ่ายหลวง
3. ด้านศิลปวัฒนธรรมประเพณี ส่งเสริมสนับสนุน ศิลปวัฒนธรรมประเพณีในท้องถิ่น เช่น การจัดงานประเพณีแห่ผ้าขึ้นโฮงงานประเพณีลอยกระทงงานประเพณีสงกรานต์ส่งเสริมภูมิปัญญาท้องถิ่นในชุมชน ฯลฯ
4. ด้านกีฬาและนันทนาการ ส่งเสริมการจัดการแข่งขันกีฬาระดับต่างๆ เช่น การแข่งขันกีฬา ระดับตำบล การแข่งขันกีฬาของนักเรียน ประชาชน บุคลากรขององค์การบริหารส่วนตำบลในการเข้าร่วมการแข่งขันระดับต่าง ๆ
5. ด้านส่งเสริมความเข้มแข็งแก่ชุมชนมุ่งเน้นการแก้ไขปัญหาเสพติดในชุมชนให้หมดไป เช่น โครงการรณรงค์และให้ความรู้แก่เยาวชนเกี่ยวกับยาเสพติด
6. ด้านการป้องกันและบรรเทาสาธารณภัย มุ่งเน้นการป้องกันภัยต่างๆในชุมชน เช่น การฝึกอบรม อพปร.การจัดซื้อและเปลี่ยนสารเคมีดับเพลิง การจัดซื้ออุปกรณ์ในการป้องกันและบรรเทาสาธารณภัย เป็นต้น

7 ด้านสวัสดิการและสังคมสงเคราะห์มุ่งเน้นให้ผู้พิการ ปัญญาอ่อน และผู้ด้อยโอกาสทางสังคม ได้มีโอกาสที่ดีขึ้น เช่น โครงการสงเคราะห์เบี้ยยังชีพผู้สูงอายุ ผู้พิการ สนับสนุนทุนการศึกษาให้กับบุตรผู้มีรายได้น้อย เป็นต้น

8 ด้านการรับรู้ข้อมูลข่าวสาร มุ่งเน้นการให้ประชาชนได้รับรู้ข้อมูลข่าวสารที่ทันสมัย เช่น การให้บริการอินเทอร์เน็ตฟรีในองค์การบริหารส่วนตำบล การให้บริการด้านข้อมูลข่าวสารกับประชาชน

ด้านการเมืองการบริหาร องค์การบริหารส่วนตำบลฝ่ายหลวงได้ดำเนินการในด้านการเมืองการบริหารที่มุ่งพัฒนาความรู้ความสามารถของบุคลากร การให้ประชาชนได้มีส่วนเกี่ยวข้องในการบริหารงานขององค์การบริหารส่วนตำบล และจัดทาสตูด อุปกรณ์ เครื่องมือเครื่องใช้ต่างๆ ที่ทันสมัยมาใช้เพื่อเพิ่มประสิทธิภาพในการทำงาน เช่น การส่งบุคลากรเข้ารับการฝึกอบรมเพื่อเพิ่มความรู้ในการปฏิบัติงาน ประชาสัมพันธ์กิจกรรมขององค์การบริหาร ส่วนตำบล เป็นต้น

ด้านทรัพยากรธรรมชาติและสิ่งแวดล้อมองค์การบริหารส่วนตำบลฝ่ายหลวงได้ดำเนินการในด้านทรัพยากรธรรมชาติ ควบคู่ไปกับการพัฒนาแหล่งท่องเที่ยว โดยการปลูกต้นไม้สร้างจิตสำนึกให้กับประชาชนในการรักษาทรัพยากรธรรมชาติ และการปลูกหญ้าแฝกริมคันคลองเพื่อป้องกันการพังทลายของหน้าดิน

ผลที่ได้รับจากการดำเนินงานในปีงบประมาณ พ.ศ. 2557-2560

ผลที่ได้รับหรือผลที่สำคัญ

1. ประชาชนได้รับบริการสาธารณะที่ดีขึ้น ทั้งในด้านคุณภาพ มาตรฐาน ตรงกับความต้องการของประชาชนในท้องถิ่นและสามารถเข้าถึงบริการสาธารณะได้อย่างทั่วถึงและเป็นธรรม
2. มีบทบาทในการตัดสินใจในการกำกับดูแล ตรวจสอบ และสามารถสนับสนุนการดำเนินกิจกรรมขององค์การบริหารส่วนตำบลฝ่ายหลวงได้อย่างเต็มที่
3. เปิดโอกาสให้ประชาชนเข้ามามีส่วนร่วมในการบริหารงานขององค์การบริหารส่วนตำบลฝ่ายหลวง เช่น การเสนอปัญหา และความต้องการของชุมชน การมีส่วนร่วมในการกำหนดแผนพัฒนาองค์การบริหารส่วนตำบลฝ่ายหลวง การไปเลือกตั้งผู้บริหาร/สมาชิกสภา อบต. การเสนอข้อบัญญัติท้องถิ่น

ผลกระทบ

การขาดจิตสำนึกของประชาชนในการเข้ามามีส่วนร่วมในการแก้ไขปัญหาท้องถิ่น ควรแก้ไขด้วยการจัดประชุมชี้แจง ปลูกจิตสำนึกและอบรมให้ความรู้เกี่ยวกับกระบวนการมีส่วนร่วมและประโยชน์ที่จะได้รับจากการกระจายอำนาจและการมีส่วนร่วมของประชาชน

สรุปปัญหาอุปสรรคการดำเนินงานที่ผ่านมาและแนวทางการแก้ไข ปีงบประมาณ พ.ศ. 2557-2560

ปัญหาอุปสรรค

1. ในการเสนอโครงการต่างๆ ของแต่ละหมู่บ้านผู้นำชุมชนและสมาชิกองค์การบริหารส่วนตำบลบางหมู่บ้าน เป็นผู้เสนอโครงการโดยตรง ทำให้ประชาชนไม่สามารถเข้าถึงการบริการสาธารณะขององค์การบริหารส่วนตำบลได้ตรงตามความต้องการ

2. การมีส่วนร่วมของภาคประชาชนข้อมูลต่างๆ จากชุมชนยังไม่สะท้อนสภาพปัญหาอย่างแท้จริง และแนวทางแก้ไขปัญหามองอย่างยังไม่สามารถบูรณาการในการแก้ไขปัญหาต่างๆ ได้
3. ประชาชนยังขาดความรู้ ความเข้าใจในกระบวนการจัดทำแผนพัฒนาท้องถิ่น
4. ในการจัดทำแผนพัฒนาท้องถิ่น ผู้นำชุมชนและสมาชิกสภาองค์การบริหารส่วนตำบล เน้นเฉพาะโครงสร้างพื้นฐาน
5. ขั้นตอนในการดำเนินงานของระบบราชการค่อนข้างยุ่งยากและซับซ้อนบางอย่างไม่สามารถที่จะลดขั้นตอนได้และระเบียบกฎหมาย หนังสือสั่งการยังไม่ให้อำนาจอย่างชัดเจน
6. การประสานงานกับหน่วยงานที่เกี่ยวข้องเกิดความซ้ำซ้อนการวางแผนพัฒนาท้องถิ่นไม่มีประสิทธิภาพ และประหยัดงบประมาณยังไม่มีความชัดเจน
7. การปรับปรุงโครงสร้างขององค์การปกครองส่วนท้องถิ่น เพื่อให้เอื้อต่อการจัดเก็บรายได้ให้สูงขึ้น
8. บุคลากรขาดความรู้ความเชี่ยวชาญเฉพาะด้านหรือมีน้อยไม่เพียงพอต่อการปฏิบัติงานทำให้ขาดความเข้าใจในการดำเนินงาน

แนวทางการแก้ไข

1. สร้างความรู้ความเข้าใจ เปิดโอกาสให้ประชาชนได้ร่วมคิด เสนอความเห็นผ่านการจัดทำประชาคมหมู่บ้าน ในการเสนอแผนงานตามความต้องการ พิจารณาจัดลำดับความสำคัญของปัญหาซึ่งเป็นข้อมูลสำคัญที่องค์การบริหารส่วนตำบลจะใช้ในการพิจารณาจัดสรรงบประมาณสำหรับช่วยเหลือเพื่อแก้ไขปัญหาความเดือดร้อนของประชาชนได้ตรงตามความต้องการ
2. ในการกำหนดวันที่ และเวลาในการจัดเวทีประชาคมต้องคำนึงถึงความสะดวกของประชาชนและหน่วยงานต่างๆ ที่มีส่วนเกี่ยวข้อง
3. การจัดเวทีประชาคมควรเตรียมความพร้อมด้านบุคลากร วัสดุอุปกรณ์ ทำความเข้าใจกับทีมงาน ผู้นำชุมชน หน่วยงานราชการในพื้นที่
4. รัฐบาลให้ความจริงจังในการกระจายอำนาจให้กับองค์การปกครองส่วนท้องถิ่นมากขึ้น ปรับปรุงโครงสร้างรายได้ให้มากขึ้นเพื่อเอื้อให้องค์การบริหารส่วนตำบลมีรายได้มากขึ้น
5. ส่งเสริมบุคลากรในหน่วยงานให้มีความรู้ความสามารถให้มากขึ้น โดยส่งเข้ารับการฝึกอบรมจากสถาบัน หน่วยงานต่างๆ การศึกษาดูงานนอกสถานที่

